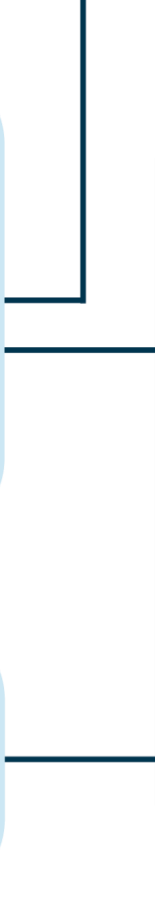
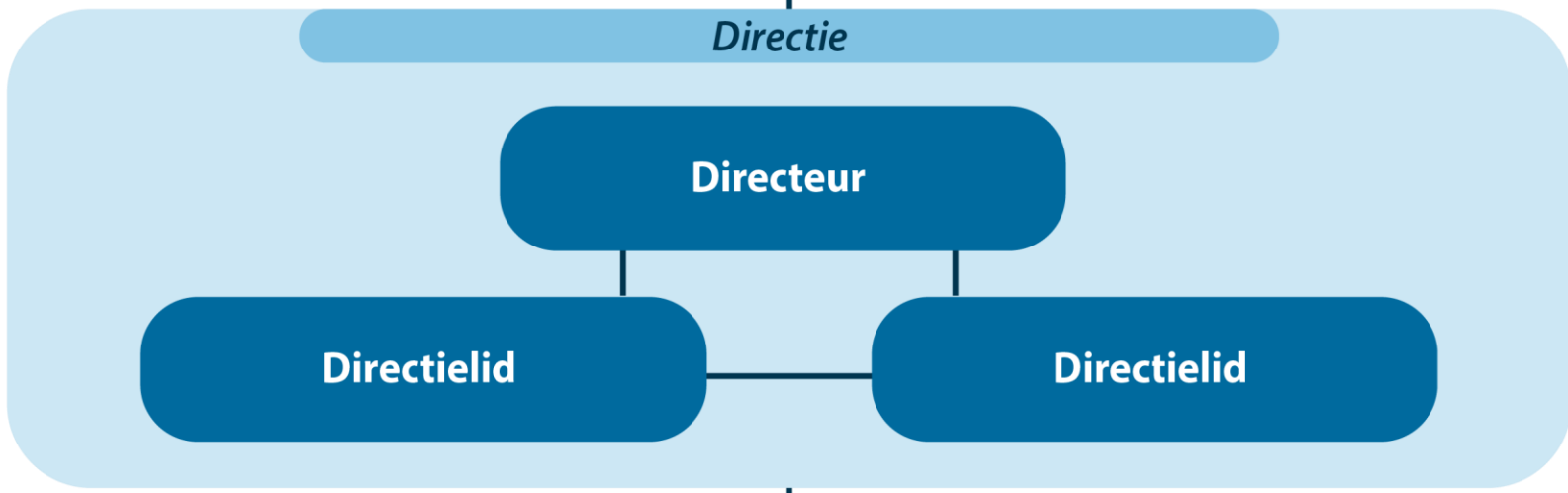


Het informatiemodel externe veiligheid

Introductie en samenhang

Auteur Monique van Scherpenzeel en
Jan Cas Smit
Datum Donderdag 13 maart 2025





Vergaderjaar 2006–2007 A

30 910

Oprichting stichting Geonovum

Nr. 1

BRIEF VAN DE MINISTER VAN VOLKSHUISVESTING, RUIMTELIJKE ORDENING EN MILIEUBEHEER

Aan de Voorzitters van de Eerste en van de Tweede Kamer der
Staten-Generaal

Den Haag, 12 december 2006

Ter griffie van de Eerste en van de Tweede Kamer der Staten-Generaal ontvangen op 12 december 2006 De wens over de voorgenomen rechtshandeling nadere inlichtingen te ontvangen kan door of namens een van beide Kamers of door ten minste vijftien leden van de Eerste Kamer dan wel dertig leden van de Tweede Kamer te kennen worden gegeven uiterlijk 6 februari 2007.

Het oordeel dat de voorgenomen rechtshandeling een voorafgaande machtiging bij de wet behoeft kan door een van beide Kamers worden uitgesproken uiterlijk op 6 februari

Met deze brief breng ik u op de hoogte van mijn voornemen tot het doen oprichten van de Stichting Geonovum. Hiermee geef ik uitvoering aan artikel 34, eerste lid, van de Comptabiliteitswet 2001.

Ik doe dit uit hoofde van mijn verantwoordelijkheid als coördinerend bewindspersoon voor de geo-informatie (voorheen Vastgoedinformatie genoemd) in Nederland.

De stichtingen RAVI (Overlegorgaan Raad voor de Vastgoedinformatie) en NCGI (Nationaal Clearinghouse Geo-informatie) waarbij de overheid betrokken is hebben voorgesteld te fuseren tot een nieuwe stichting Geonovum. Dit is in lijn met recente ontwikkelingen in het geo-informatie-

Stichting Geonovum

- De overheid beter laten presteren met geo-informatie. Dat is waar wij dagelijks aan werken.
- We doen dat door de toegankelijkheid van geo-informatie te verbeteren en door de uitwisseling van geo-informatie onderling en met andere soorten gegevens mogelijk te maken met standaarden.
- Daarnaast helpen we overheidsorganisaties om geo-informatie beter te benutten, door hen te informeren over bestaande voorzieningen.
- En door organisaties die behoefte hebben aan geo-informatie, te verbinden aan partijen die hen daarmee kunnen helpen.



Hoe is Externe Veiligheid nu geregeld

Omgevingswet:

Regelt dat er externe veiligheid gegevens moeten worden verzameld en waarvoor. Verder dat er een register externe veiligheid moet zijn (artikel 20.11, onder b).

Het Besluit kwaliteit leefomgeving:

Artikel 11.1

Regelt wie er externe veiligheid gegevens verzamelen.

Artikelen 11.2 – 11.7

Welke gegevens verzameld dienen te worden.

Artikel 11.8

- Er is een Register Externe Veiligheid waarvoor de Minister van Infrastructuur en Waterstaat verantwoordelijk is.
- Het register is langs elektronische weg toegankelijk.
- Gegevens die zijn verzameld op basis van artikel 11.2 t/m 11.7 worden opgenomen in het Register Externe Veiligheid.

Hoe is Externe Veiligheid nu geregeld ⁽²⁾

Het Besluit activiteiten leefomgeving:

Voor het onderwerp externe veiligheid bevat dit een nadere uitwerking voor milieu belastende activiteiten. (zoals afstanden, hoeveelheden, verbijzonderingen, etc.)

Omgevingsbesluit:

Artikel 10.27

Regelt dat bestuursorganen genoemd in 11.1 Bkl de gegevens over externe veiligheid:

als het gaat om een activiteit met externe veiligheidsrisico's ... aanleveren aan de Minister van Infrastructuur en Waterstaat.

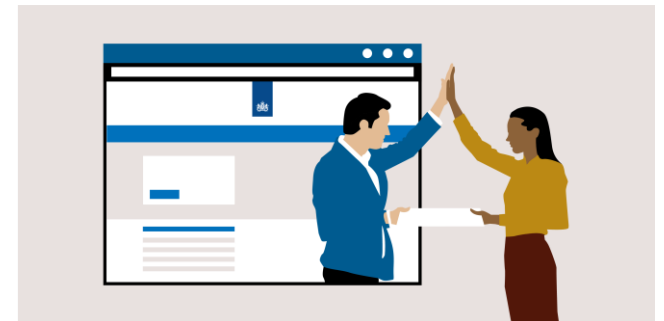
Omgevingsregeling

artikel 12.2

Gegevens voor het register externe veiligheidsrisico's, bedoeld in artikel 20.11, onder b Omgevingswet, worden aangeleverd met het **Informatiemodel Externe Veiligheid**.

Geonovum en het IMEV

- Geonovum beheert in opdracht van het ministerie van IenW het Informatiemodel Externe Veiligheid sinds 2021
- Leidraad bij het ontwikkelen en beheren van standaarden is het ‘Beheer en Ontwikkel Model Open Standaarden’: [BOMOS](#).
- Bij het beheer en de ontwikkeling van standaarden volgen wij de FAIR principes: geodata moeten
 - Findable (vindbaar),
 - Accessible (toegankelijk),
 - Interoperable (interoperabel) en
 - Reusable (herbruikbaar) zijn.



IMEV: een logisch model

Op grond van de Omgevingswet-regelgeving:

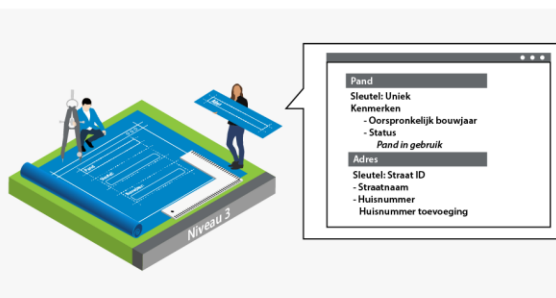
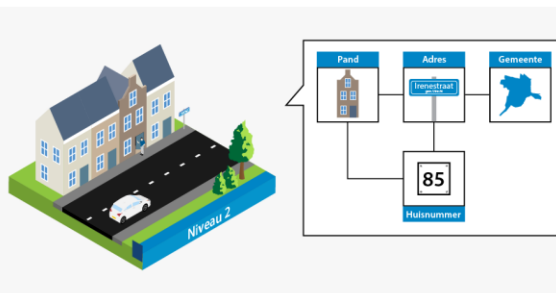
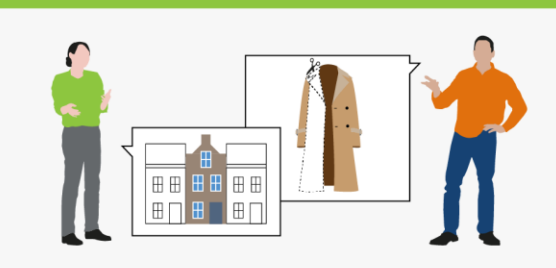
- milieubelastende activiteiten met een extern veiligheidsrisico,
- met betrekking tot gas, brand en/of explosie gevaar,
- en kwetsbare gebouwen en locaties,
- zijn deze vastgelegd in het Informatiemodel Externe Veiligheid

Wat is een informatiemodel?

In informatiemodellen leg je de betekenis vast van gegevens (semantiek) die belangrijk zijn om een bepaalde taak uit te voeren. Om deze gegevens digitaal te kunnen verwerken, beschrijf je in een informatiemodel ook hoe je die gegevens vastlegt (structuur).

Geonovum werkt met vier niveaus in haar informatiemodellen.

Wat is een 'Pand'?



Niveau 1 begrippenmodel

Het begrippenmodel bevat de definities van alle gegevens die je voor het uitvoeren van een bepaalde taak gebruikt. Gegevens kunnen afhankelijk van de context waarin ze worden gebruikt, verschillende dingen betekenen. Het begrippenmodel is er om spraakverwarring te voorkomen.

Niveau 2 Conceptueel model

In het conceptuele model leggen we alle dingen (concepten) vast die nodig zijn voor de uitvoering van een bepaalde taak. We geven daarbij aan hoe deze dingen zich tot elkaar verhouden en welke eigenschappen van die dingen relevant zijn. Het conceptueel model kan je zien als het vertaalwoordenboek van domeinexperts naar informatie-analisten. Het zorgt ervoor dat 'de business' en de ICT-specialisten elkaar begrijpen.

Niveau 3 Gegevensmodel, ook wel logisch model

In het gegevensmodel maken we een blauwdruk op basis waarvan je een database kunt inrichten. Begrippen, kenmerken en de onderlinge relaties zijn hierin schematisch weergegeven. Het gegevensmodel zorgt ervoor dat iedereen altijd dezelfde kenmerken vastlegt, dezelfde relaties tussen gegevens kan leggen en deze gegevens ook met behoud van context kan uitwisselen. Ongeacht de database of software die iemand gebruikt.

Het gegevensmodel beschrijft wat er moet worden vastgelegd, zonder voor te schrijven hoe je dit in de praktijk implementeert. Een gegevensmodel is een hulpmiddel voor ontwerpers, bouwers en beheerders van ICT-voorzieningen.

Niveau 4 Datamodel, ook wel technisch model

Een datamodel kan je beschouwen als de grammatica voor je data. Het beschrijft de structuur en eigenschappen van de technische taal waarin je informatie kan vastleggen en uitwisselen. Het datamodel kan ook afspraken bevatten over de manier waarop je berichten 'verpakt', het (internet)protocol en de logistiek van het berichtenverkeer.

Het datamodel zorgt ervoor dat de gegevens digitaal verwerkt kunnen worden. Het zijn hulpmiddelen voor software-ontwikkelaars.

Informatie model vs. data

Geonovum Vastgestelde versie

INHOUDSOPGAVE

1. Voorwoord
2. Inleiding
 - 2.1 Aanleiding
 - 2.2 Informatiemodel
 - 2.3 Leeswijzer
3. Toepassingsgebied
4. Overzicht
 - 4.1 Naam en Acroniemen van het informatiemodel
 - 4.2 Beschrijving
 - 4.2.1 Definitie
 - 4.2.2 Beschrijving context IMEV
 - 4.2.2.1 Relatie met wet- en regelgeving
 - 4.2.2.2 Het Register Externe Veiligheidsrisico's (REV)
 - 4.2.2.3 Milieubelastende activiteiten
 - 4.2.2.4 Over het Informatiemodel Externe Veiligheid
 - 4.2.2.5 Aanleveren van EV gegevens conform IMEV aan het REV
 - 4.2.2.6 Ontsluiting en publicatie van EV gegevens conform IMEV
 - 4.2.2.7 IMEV en gegevenskwaliteit
 - 4.3 Normatieve referenties

Informatiemodel Externe Veiligheid (IMEV) versie 3.0.1

Geonovum Informatiemodel

Vastgestelde versie 11 februari 2025



Deze versie:

<https://docs.geostandaarden.nl/imev/def-im-imev-20250211/>

Laatst gepubliceerde versie:

<https://docs.geostandaarden.nl/imev/imev/>

Vorige versie:

<https://docs.geostandaarden.nl/imev/def-im-imev-20241031/>

Laatste werkversie:

<https://geonovum.github.io/imev-werkomgeving/>

Redacteur:

Pieter Bresters, [Geonovum](#)

Auteurs:

Paul Janssen, [Geonovum](#)

Pieter Bresters, [Geonovum](#)

Jan Cas Smit, [Geonovum](#)

Monique van Scherpenzeel, [Geonovum](#)

Joeri van Es, [Geonovum](#)

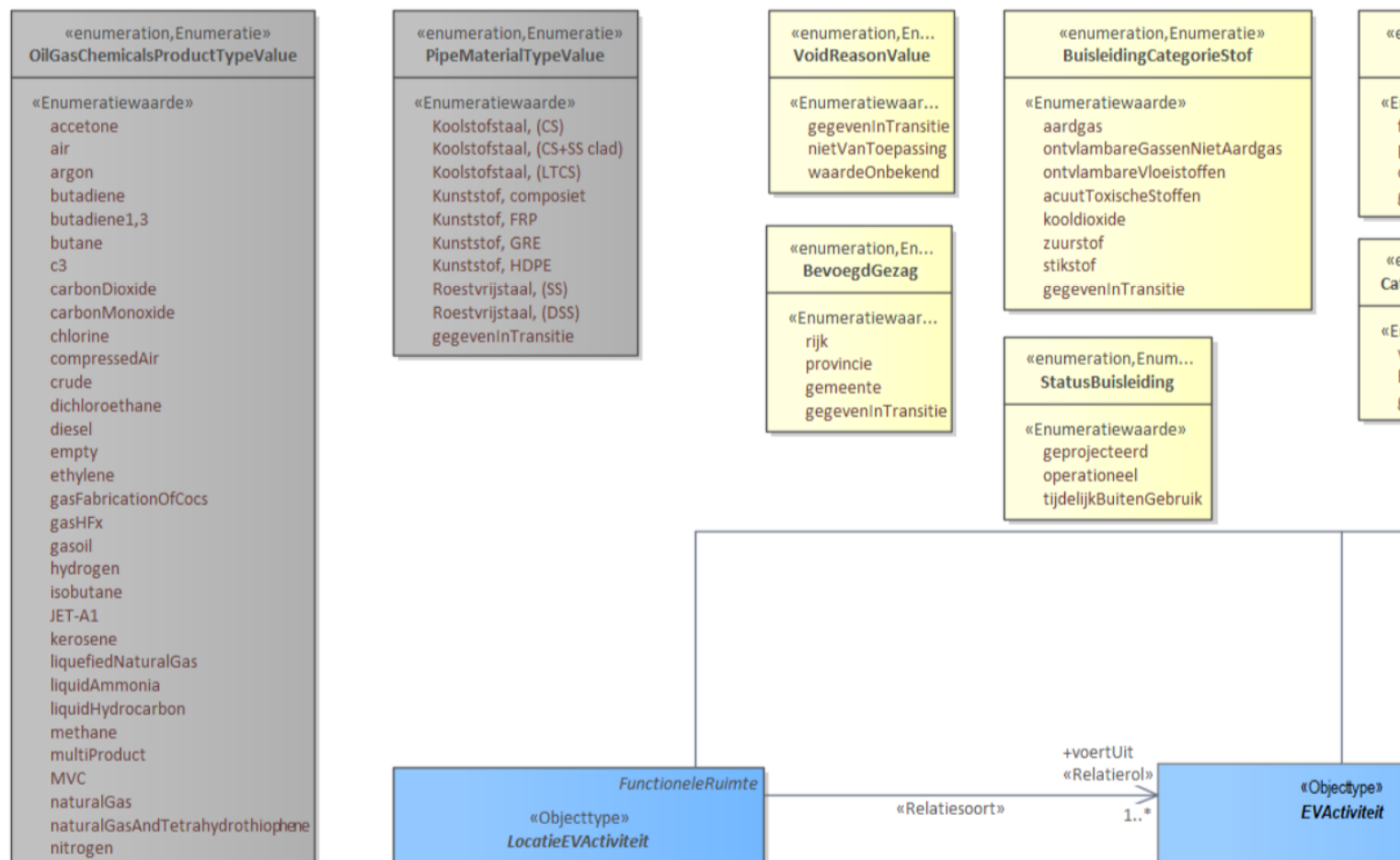
Frank Zwiers, [Antea Group](#)

Buisleidingen in het IMEV

Geonovum Vastgestelde versie

- tail
- 6.1.17 VII-B.2 Opslagtank voor gassen - detail
- 6.1.18 VII-B.3 Opslaan van gevaarlijke stoffen in verpakking - detail
- 6.1.19 VII-B.4 Opslaan van vaste minerale anorganische meststoffen - detail
- 6.1.20 VII-B.5 Waterstof: opslag- en transportbedrijf, groothandel en containeroverslag en tankstation - detail
- 6.1.21 VII-C. Basisnet - detail
- 6.1.22 VII-D.1 Windturbine - detail
- 6.1.23 VII-D.2 Buisleiding met gevaarlijke stoffen - detail
- 6.1.24 VII-E.1 Windturbine - detail
- 6.1.25 VII-E.2 Koelinstallatie met ammoniak - detail
- 6.1.26 VII-E.3 Opslagtank voor gassen - detail
- 6.1.27 VII-E.4 Opslagtank voor vloeistoffen en tankcontainer of verpakking die wordt gebruikt als opslagtank voor vloeistoffen - detail
- 6.1.28 VII-E.5 Opslaan van gevaarlijke stoffen in verpakking - detail
- 6.1.29 VII-E.6 Seveso-inrichting - detail
- 6.1.30 VII-E.7 Behandelen, regelen en meten van aardgas - detail
- 6.1.31 VII-E.8 Metaalproductenindustrie: bad met giftige gevaarlijke stoffen - detail
- 6.1.32 VII-E.9 Opslag- en transportbedrijf, groothandel en containeroverslag: Seveso-hoeveelheid - detail
- 6.1.33 VII-E.10 LNG: opslag- en transportbedrijf, groothandel en containeroverslag en tankstation - detail
- 6.1.34 VII-E.11.1 Mijnbouwwerk exploiteren - detail

6.1.23 VII-D.2 Buisleiding met gevaarlijke stoffen - detail



Informatiemodel Externe Veiligheid

- Beschrijft de vertaling van de wet en regelgeving in een model waarin precies staat beschreven op welke wijze, welke informatie, door wie wordt aangeleverd.
- Maakt onderscheid in verantwoordelijke bevoegde gezagen en bronhouders van data. In veel gevallen is het bevoegde gezag ook bronhouder, maar dat is niet altijd zo.
Voorbeeld hiervan zijn buisleiding exploitanten, die zijn geen bevoegd gezag, maar wel bronhouder van de data.
- Regelt dat nieuwe data over risicovolle Milieubelastende Activiteiten door bronhouders wordt aangeleverd aan het Register Externe Veiligheidsrisico's.

Data op basis van het IMEV

Bronhouders

Data aanleveren verplicht volgens wet en regelgeving

- Gemeenten
- Provincies
- Omgevingsdiensten
- Het Rijk
- Buisleiding beheerders zoals de Gasunie



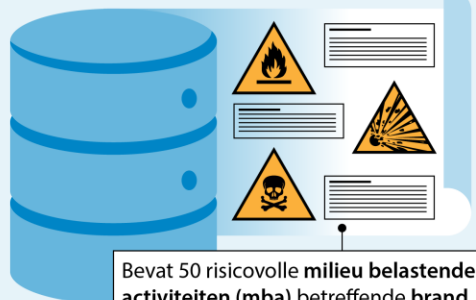
Data aanleveren volgens IMEV via API

Portaal

Data aanleveren volgens IMEV via API



Register Externe Veiligheidsrisico's



Bevat 50 risicovolle **milieu belastende activiteiten (mba)** betreffende **brand, explosie en gif gevaar.**

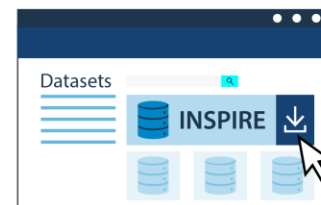
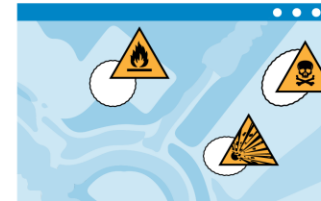
+ Toekomstige uitbreiding (Rijksoverheid opdrachtgever)

Beschrijft ook kwetsbare gebouwen en locaties.

WMS/WFS/API

Gebruikers/afnemers

Atlas leefomgeving

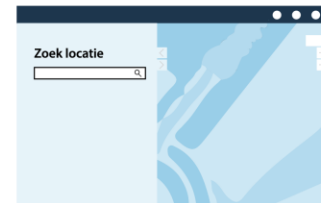


Toekomst

Digitaal Stelsel Omgevingswet



Digitaal Stelsel VTH



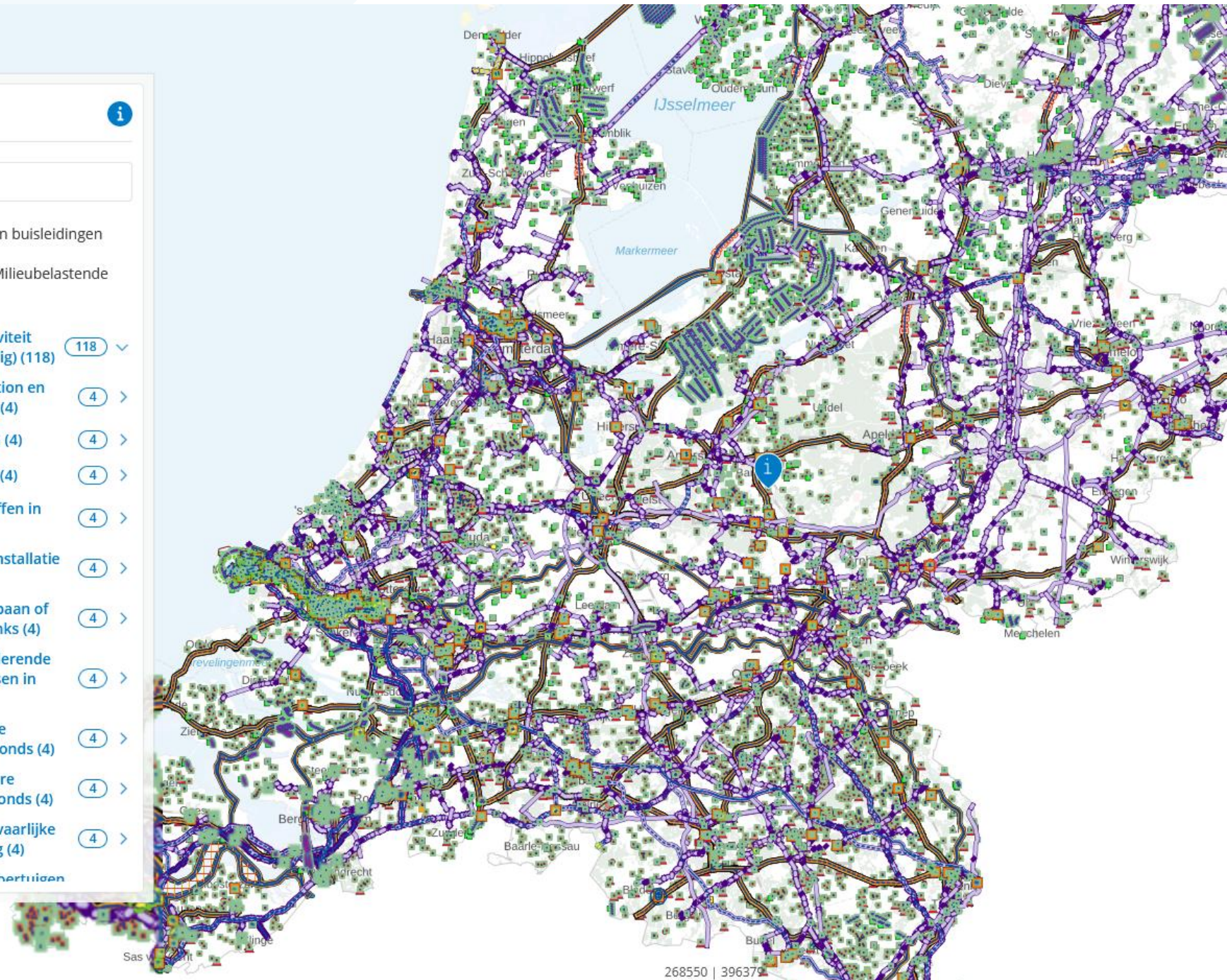
Informatie model vs. data



Kaarten toevoegen

Zoek een kaart

- Quicksan - vervoer en buisleidingen
- Quicksan - Overige Milieubelastende Activiteiten
- REV - Indeling per activiteit (informatie niet volledig) (118)** (118) v
- A1. Gasdrukregelstation en gasdrukmeetstation (4)** (4) >
- A1a. Tanken van LPG (4)** (4) >
- A2. Tanken van CNG (4)** (4) >
- A3. Opslag brandstoffen in bunkerstations (4)** (4) >
- A6. Mestvergistingsinstallatie (4)** (4) >
- A7. Opslaan van propaan of propaan in opslagtanks (4)** (4) >
- A8. Opslaan van oxiderende en verstikkende gasen in opslagtanks (4)** (4) >
- A9. Opslag brandbare vloeistoffen bovengronds (4)** (4) >
- A10. Opslag brandbare vloeistoffen ondergronds (4)** (4) >
- A11. Opslaan van gevaarlijke stoffen in verpakking (4)** (4) >
- A12. Opstellen van voertuigen**



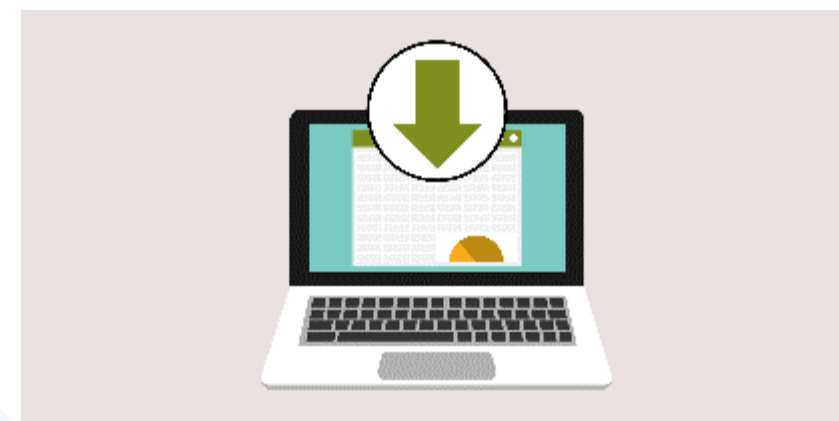
IMEV 3.0

- In 2024 is het informatiemodel gewijzigd van versie 2.0 naar 3.0
- Basis voor het IMEV wijzigingsproces: [IMEV wijzigingsprotocol](#)
- Betrokken partijen en bijeenkomsten/ overleggen onder andere:
 - IMEV adviesgroep
 - Softwareleveranciers overleg
 - Expert bijeenkomsten buisleidingen en basisnet en VELIN
- Publieke consultatie van het wijzigingsvoorstel IMEV 3.0 met wijzigingsverzoeken in 3 categorieën:
 1. Buisleidingen
 2. Datakwaliteit
 3. Conformiteit



IMEV 3.0 Buisleidingen: samengevat

- #104: Waardelijst “StatusBuisleiding” aanpassen
- #105: Waardelijst “BuisleidingCategorieStof ” aanpassen
- #106: Waardelijst “PipeMaterialTypeValue” aanpassen
- #107: Waardelijst “StatusBuisleiding” aanpassen
- #108: Attribuut “nauwkeurigheidBovenkantbuis” verwijderen



Meer over het informatiemodel

Register en standaard Externe Veiligheid

De overheid vindt transparantie belangrijk. Daarom maken we kaarten met informatie over de externe veiligheidsrisico's in Nederland. Om te garanderen dat de informatie betrouwbaar en actueel is, wordt deze op één plek verzameld. Alle overheden werken daaraan mee door hun data geautomatiseerd aan te leveren. De informatie uit het [Register Externe Veiligheidsrisico's](#) is te bekijken via een kaart op de [Atlas Leefomgeving](#). Burgers en bedrijven kunnen zo een beeld krijgen van de risico's in hun leefomgeving. Het register is ook van belang voor het [bevoegd gezag](#). Met het register kunnen verschillende overheden informatie gemakkelijk delen. De overheid gebruikt de informatie in de besluitvorming over omgevingsvergunningen en omgevingsplannen.

Om de lokale informatie over externe veiligheidsrisico's aan te leveren bij het register, gebruiken de overheden een standaard: het Informatiemodel Externe Veiligheid. Dit informatiemodel beschrijft welke gegevens op welke manier moeten worden vastgelegd en uitgewisseld. Het IMEV bestaat uit ruim 45 submodellen verdeeld over 12 verschillende soorten activiteiten.

Geonovum biedt ondersteuning op twee versies van het informatiemodel: [versie 2.0](#) van oktober 2023 en de eind oktober 2024 vastgestelde versie 3.0.

- [Bekijk het Informatiemodel Externe Veiligheid](#)
- [Bekijk het JSON-schema en de OAS in het technisch register](#)
- [Bekijk de voorbeeldbestanden in het technisch register](#)

Doet u mee met IMEV?



namens Jan Cas Smit en Monique van
Scherpenzeel

Bedankt!

Geonovum

T 033 460 41 00

E info@geonovum.nl

I www.geonovum.nl

bezoekadres

Barchman Wuytierslaan 10

3818 LH Amersfoort

postadres

Postbus 508

3800 AM Amersfoort